



اعتماد  
NCAAA

T3  
2020

## توصيف البرنامج

اسم البرنامج:	بكالوريوس التاريخ والأثار
مستوى المؤهل:	البكالوريوس
القسم العلمي:	التاريخ
الكلية:	الشريعة والدراسات الإسلامية
المؤسسة:	جامعة أم القرى

## المحتويات

أ. التعريف بالبرنامج ومعلومات عامه عنه:	٣
ب. رسالة البرنامج وأهدافه ومخرجاته:	٥
ج. المنهج الدراسي:	٨
د. القبول والدعم الطلابي:	١٥
هـ. هيئة التدريس والموظفون:	١٨
و. مصادر التعلم والمرافق والتجهيزات:	٢٠
ز. إدارة البرنامج ولوائحه:	٢٠
ح. ضمان جودة البرنامج:	٢٣
ط. بيانات اعتماد التوصيف:	٢٨



أ. التعريف بالبرنامج ومعلومات عامه عنه:

١. المقر الرئيسي للبرنامج:
يقع المقر الرئيسي للبرنامج في كلية الشريعة والدراسات الإسلامية بالعابدية - مكة المكرمة (منذ عام ١٤١٤هـ). ويتم التدريس أيضًا في شطر الطالبات بالزاهر - مكة المكرمة
٢. الفروع التي يقدم فيها البرنامج:
-----
٣. أسباب إنشاء البرنامج
١- المتغيرات الوطنية واحتياجات سوق العمل لمتخصصين في مجالات التاريخ والآثار والتراث.
٢- اتجاه المملكة إلى الاهتمام بالآثار والتراث الوطني كأحد روافد التنمية المستدامة وفقًا لرؤية ٢٠٣٠.
٣- الموقع المتميز لجامعة أم القرى بمكة المكرمة، والتي تزخر بالكثير من المواقع الأثرية؛ مما يحتاج لمتخصصين للكشف عنها ودراستها، والحفاظ عليها.
٤- التطورات الأكاديمية والتقنية، التي تقتضي تقديم برنامج بيئي بين الأقسام ذات الصلة، مما يؤدي إلى تخريج متخصصين ذوي مهارات وكفاءات عالية في مجالات التاريخ والآثار والتراث والسياحة.
٥- حاجة سوق العمل إلى كوادر متخصصة في مجالات العناية بالآثار والتراث، وتبرز التراث الوطني محليًا وعالميًا.
٤. إجمالي الساعات المعتمدة: (١٩٤ ساعة)
<b>المجالات الوظيفية للمتخصصين في التاريخ والآثار:</b>
- ٥. المهن / الوظائف التي يتم تأهيل الطلاب لها : (من واقع دليل التصنيف المهني السعودي)
- الاختصاصيون في العلوم الإنسانية والاجتماعية:
- اختصاصيون التعليم العالي:
- أستاذ تاريخ (٢٤٢١٣٣)
- أستاذ آثار (٢٤٢١٤٩)
- عضو هيئة تدريس (٢٤٢١٤٩)
- محاضر (٢٤٢١٥٠)
- معيد (٢٤٢١٥١)
- اختصاصيون التعليم الثانوي:
- مدرس اجتماعيات (٢٤٢٢١٢)
- اختصاصيون آخرون في الآداب واللغات:
- الاختصاصيون في الآثار:



- اختصاصي تنقيب آثار (٢٥١٢.١)
- اختصاصيون في المتاحف والمعارض والمكتبات:
- أمين متحف (٢٥١٣.١)
- مرشد زائرين (٢٥١٣.٧)
- مهن الخدمات الدينية:
- دليل زوار (مرشد أماكن دينية) (٦٢١١.٧)

٦. المسارات الرئيسية للبرنامج (إن وجدت)

المسار	الساعات المعتمدة (لكل مسار)	المهين / الوظائف (لكل مسار)
١.	-	-
٢.	-	-
٣.	-	-
٤.	-	-

٧. نقاط الخروج / المؤهل الممنوح (إن وجدت)

نقاط الخروج / المؤهل الممنوح	إجمالي الساعات المعتمدة
١. <b>دبلوم التاريخ والآثار</b>	<b>٩٨</b>
٢.	-
٣.	-



ب. رسالة البرنامج وأهدافه ومخرجاته:

١. رسالة البرنامج:

إعداد كوادر طلابية وتزويدهم بالمعارف والمهارات والقيم الأساسية لخدمة المجتمع في مجالات التاريخ والآثار والتراث الوطني ومواكبة التطورات العالمية في مجالات التخصص بما يلي احتياجات سوق العمل وفق رؤية ٢٠٣٠

٢. أهداف البرنامج:

- ١- إعداد خريج جامعي متميز في مجالات التاريخ والآثار وفق معايير الاعتماد الأكاديمي.
- ٢- تزويد الطلاب بالمعارف والمهارات والقيم التي تؤهلهم لاستيعاب المعارف الأساسية لعلوم التاريخ والآثار ومناهجها وتقنياتها.
- ٣- تخريج كوادر مؤهلة في التاريخ والآثار تساهم في الحفاظ على الموروث الحضاري للمملكة، وتوفير احتياجات سوق العمل وفق رؤية ٢٠٣٠.
- ٤- إكساب الطلاب المهارات النظرية والتطبيقية في مجالات العمل الأثري، وإدارة التراث.
- ٥- تكوين ملكة البحث العلمي التاريخي والأثري لدى الطلاب؛ بما يمكنهم من العمل بكفاءة في المؤسسات ذات الصلة بالتاريخ والآثار، والحفاظ على التراث الوطني.

٣. علاقة رسالة وأهداف البرنامج مع رسالة وأهداف المؤسسة/الكلية:

رسالة الجامعة:

تقديم تعليم وأبحاث علمية متميزة تخدم المجتمع والحج والعمرة، وتساهم في تنمية الاقتصاد المعرفي وفق رؤية ٢٠٣٠

رسالة الكلية:

منارة علمية مكية ذات تأثير عالمي، ومرجعية أكاديمية متميزة في علوم الشريعة والتاريخ.

رسالة قسم التاريخ:

تقديم برامج أكاديمية للنهوض بالدراسات التاريخية والحضارية وإبراز تاريخ مكة المكرمة وحضارتها وتساهم في نشر الوعي التاريخي بكوادر أكاديمية متميزة تطبق معايير الجودة وتستثمر مستجدات التقنية وتبني الشراكات الفاعلة بما يتوافق مع رؤية ٢٠٣٠

رسالة برنامج بكالوريوس التاريخ والآثار:

إعداد كوادر طلابية وتزويدهم بالمعارف والمهارات والقيم الأساسية لخدمة المجتمع في مجالات التاريخ والآثار والتراث الوطني ومواكبة التطورات العالمية في مجالات التخصص بما يلي احتياجات سوق العمل وفق رؤية ٢٠٣٠



## مصفوفة اتساق مصفوفة رسالة البرنامج مع رسالة الجامعة والكلية والقسم

الجامعة	تقديم تعليم وأبحاث علمية متميزة	تخدم المجتمع والحج والعمرة	وتسهم في تنمية الاقتصاد المعرفي	وفق رؤية ٢٠٣٠
كلية الشريعة والدراسات الإسلامية	صرح أكاديمي رائد يقدم برامج علمية معتمدة ومنتجات بحثية متميزة في علوم الشريعة والتاريخ	بما يخدم المجتمع الإسلامي والعالمي	بكوادر أكاديمية مرموقة، تطبق معايير الجودة، وتستثمر مستجدات التقنية	وتبني الشراكات الفاعلة.
قسم التاريخ	تقديم برامج أكاديمية للنهوض بالدراسات التاريخية والحضارية	وإبراز تاريخ مكة المكرمة وحضارتها	وتسهم في نشر الوعي التاريخي بكوادر أكاديمية متميزة تطبق معايير الجودة وتستثمر مستجدات التقنية	وتبني الشراكات الفاعلة بما يتوافق مع رؤية ٢٠٣٠.
برنامج بكالوريوس التاريخ والآثار	إعداد كوادر طلابية وتزويدهم بالمعارف والمهارات والقيم الأساسية	لخدمة المجتمع في مجالات التاريخ والآثار والتراث الوطني	ومواكبة التطورات العالمية في مجالات التخصص	بما يلبي احتياجات سوق العمل وفق رؤية ٢٠٣٠.

٤. خصائص خريجي البرنامج:

- ١- المعرفة والفهم للمبادئ والنظريات والتقنيات المتعلقة بمجالات التاريخ والآثار.
- ٢- القدرة على البحث واستخدام النظريات العلمية للخروج بتفسيرات صحيحة للقضايا والمشكلات التاريخية.
- ٣- يطبق مناهج وأدوات البحث العلمي التاريخي والأثري وتقنياته بمهارة ويقوم بتوظيفها في حياته المهنية.
- ٤- التمكن من كتابة تقارير وبحوث علمية تاريخية وأثرية وفق مناهج البحث التاريخية والأثرية.
- ٥- القدرة على تطبيق مناهج البحث العلمي في التفكير وطرق الاستدلال واستخدام مناهج النقد المختلفة في دراسة، وتفسير المشكلات والأحداث التاريخية والأثرية.
- ٦- القدرة على استخدام التقنيات الرقمية الحديثة في مجالات دراسة التاريخ والآثار
- ٧- التواصل الفعال ونقل المعرفة والأفكار والمهارات المتخصصة، باستخدام الأدوات والأساليب والتقنيات المناسبة لمجالات التاريخ والآثار

- ٨- الالتزام بالأخلاق والقيم الدينية، والظهور دائماً بمستوى عالٍ من الأخلاقيات وانضباط السلوك في الأوساط الأكاديمية والمهنية والحياتية.
- ٩- العمل باستقلالية ومسؤولية وبشكل فعال ضمن الفرق البحثية في مجالات التاريخ والآثار.
- ١٠- امتلاك مهارات البحث التاريخي والأثري، وتحديد أولويات التعلم والتطوير الذاتي المستمر في مختلف مجالات التخصص
- ١١- المشاركة الفعالة في خدمة المجتمع المكي والأعمال التطوعية المرتبطة بالحج والعمرة.

٥. مخرجات تعلم البرنامج\*

المعرفة والفهم	
١٤	يُعرّف المفاهيم والمبادئ والنظريات والتقنيات المتعلقة بمجالات التاريخ والآثار
٢٤	يلم بالدراسات المستقبلية والاتجاهات الحديثة في مجال التاريخ والآثار
٣٤	يُحدّد العلوم التخصصية والعلوم المساعدة والتقنيات اللازمة لدراسة التاريخ والحضارة والآثار والفنون الإسلامية
٤٤	يشرح الخصائص والأساليب الفنية المميزة لفنون الحضارة الإسلامية والتراث الوطني
المهارات	
١م	يكتب تقارير وبحوث علمية تاريخية وأثرية وفق مناهج البحث التاريخية والأثرية
٢م	يَسْتنبط الوقائع والأحداث التاريخية من الوثائق والمصادر والآثار الثابتة والمنقولة باتباع مناهج البحث العلمي التاريخي والأثري
٣م	يَسْتنبط الوقائع والأحداث التاريخية من الوثائق والمصادر والآثار الثابتة والمنقولة
٤م	يمارس العمل المهني في الأماكن التاريخية والأثرية ونقل الافكار والمعارف والمهارات المرتبطة بالدراسات التاريخية والأثرية
٥م	يستخدم التقنيات والطرق الحديثة في المسح والتنقيب والتسجيل التاريخي والتوثيق الأثري والمعماري للقطع والمباني التراثية
القيم	
١ق	يلتزم بالقيم والنزاهة والتكافل والسلوك الأخلاقي في مختلف المجالات الأكاديمية والمهنية والبحثية المرتبطة بالتاريخ والآثار
٢ق	يظهر الاستقلالية وتحمل المسؤولية بشكل فعال ضمن الفرق البحثية لخدمة المجتمع
٣ق	يتحمل مسؤولية التعلم الذاتي والتطوير الشخصي في مختلف المجالات التاريخية والأثرية



ج. المنهج الدراسي:

١. مكونات الخطة الدراسية:

النسبة المئوية	الساعات المعتمدة	عدد المقررات	إجباري / اختياري	مكونات الخطة الدراسية
١١,٢٢ %	٢٢	١١	إجباري	متطلبات الجامعة
٣,٠٦ %	٦	٣	اختياري	
٤,٠٨ %	٨	٤	إجباري	متطلبات الكلية
-	-	-	اختياري	
٧٧,٥٥ %	١٥٢	٧٦	إجباري	متطلبات البرنامج (يشمل متطلبات التخصص والمساندة)
-	-	-	اختياري	
لا ينطبق	لا ينطبق	لا ينطبق	لا ينطبق	مشروع التخرج
٤,٠٨ %	٨	١	اجباري	التدريب الميداني / سنة الامتياز
لا ينطبق	لا ينطبق	لا ينطبق	لا ينطبق	أخرى
١٠٠ %	١٩٦	٩٥		الإجمالي

٢. مقررات البرنامج:

م	رمز	اسم المقرر	نوع ج	المتطلبات السابقة	س	النوع	
١	QR1101	القرآن الكريم (١)	إجباري	-	٢	جامعة	
	ISL4215	فقه العبادات ١	إجباري	-	٢	كلية	
		المدخل إلى علم السياحة	إجباري	-	٢	برنامج	
	٥٤٠٣٠٠١١٠ ٨	إدارة التراث	إجباري	-	٢	برنامج	
	HIS1101	تاريخ الشرق الأدنى القديم	إجباري	-	٢	برنامج	
	HIS1201	السيرة النبوية	إجباري	-	٢	برنامج	
	HIS1401	المدخل إلى علم الآثار	إجباري	-	٢	برنامج	
	HIS1501	المدخل إلى علم التاريخ	إجباري	-	٢	برنامج	
١٦							
٢	ICC1201	الثقافة الإسلامية (١)	إجباري	-	٢	جامعة	
	GEO1503	جغرافية العالم العربي	إجباري	-	٢	برنامج	
	TOR1107	مهارات الإرشاد السياحي	إجباري	-	٢	برنامج	
	HIS1102	تاريخ الجزيرة العربية القديم	إجباري	-	٢	برنامج	
	HIS1202	تاريخ عصر الراشدين	إجباري	HIS1201	السيرة النبوية	٢	برنامج
	HIS1402	المدخل لدراسة الكتابات القديمة	إجباري	-	٢	برنامج	
	HIS1502	منهج البحث التاريخي	إجباري	-	٢	برنامج	
	HIS1601	مقدمة في علم المتاحف	إجباري	-	٢	برنامج	
١٦							
٣	DS1101	التقنية الرقمية	إجباري	-	٢	جامعة	





م	رمز	اسم المقرر	نوع ج	المتطلبات السابقة	س	النوع
	G1401	اللغة الإنجليزية G(z)	إجباري	-	٢	جامعة
	HIS1203	تاريخ الدولة الأموية	إجباري	HIS1202	٢	برنامج
	HIS1204	معالم الحضارة الإسلامية	إجباري	-	٢	برنامج
	HIS1205	الفنون التطبيقية الإسلامية	إجباري	-	٢	برنامج
	HIS1403	أثار ما قبل التاريخ في الجزيرة العربية	إجباري	-	٢	برنامج
	HIS1404	البحث عن الآثار الإسلامية	إجباري	-	٢	برنامج
	HIS2405	التراث الوطني	إجباري	-	٢	برنامج
١٦						
٤	ARS1601	الكتابة والتحرير	إجباري	-	٢	جامعة
	GEO1202	جغرافية السكان	إجباري	-	٢	برنامج
		إدارة المواقع الأثرية والتاريخية	إجباري	-	٢	برنامج
	HIS2103	حضارة العرب في العصور القديمة	إجباري	HIS1102	٢	برنامج
	HIS2104	تاريخ الأنبياء	إجباري	-	٢	برنامج
	HIS2206	تاريخ العصر العباسي الأول	إجباري	HIS1203	٢	برنامج
	HIS2207	تاريخ ومعالم مكة المكرمة والمدينة المنورة ١	إجباري	-	٢	برنامج
	HIS2208	مراكز الحضارة الإسلامية	إجباري	-	٢	برنامج
	HIS2602	تسجيل وتوثيق الآثار	إجباري	-	٢	برنامج
١٨						
٥	QR2102	القرآن الكريم (٢)	إجباري	QR1101	٢	جامعة
	ISL4216	فقه العبادات ٢	إجباري	ISL4215	٢	كلية
	HIS2105	تاريخ الإغريق والرومان	إجباري	-	٢	برنامج
	HIS2209	تاريخ الدولة البيزنطية	إجباري	-	٢	برنامج
	HIS2210	تاريخ أوروبا في العصور الوسطى	إجباري	-	٢	برنامج
	HIS2211	تاريخ المغرب	إجباري	-	٢	برنامج
	HIS2406	مبادئ ترميم وصيانة الآثار	إجباري	-	٢	برنامج
	HIS2407	العمارة الإسلامية	إجباري	-	٢	برنامج
١٦						
٦	ICC2202	الثقافة الإسلامية (٢)	إجباري	ICC1201	٢	جامعة
	ISL2217	فقه المناسك والحرمين الشريفين	إجباري	-	٢	كلية
	GEO2403	الخرائط التاريخية	إجباري	-	٢	برنامج
	HIS2106	تاريخ إفريقيا القديم	إجباري	-	٢	برنامج
	HIS2212	النظم الإسلامية	إجباري	-	٢	برنامج



م	رمز	اسم المقرر	نوع ج	المتطلبات السابقة	س	النوع
	HIS2213	تاريخ العصر العباسي الثاني	إجباري	HIS2206 تاريخ العصر العباسي الأول	٢	برنامج
	HIS2301	تاريخ ومعالم مكة المكرمة والمدينة المنورة ٢	إجباري	HIS2207 تاريخ ومعالم مكة المكرمة والمدينة المنورة ١	٢	برنامج
	HIS3408	الكتابات والنقود الإسلامية	إجباري	-	٢	برنامج
١٦						
٧	ICC3203	الثقافة الاسلامية (٣)	إجباري	ICC2202 الثقافة الاسلامية (٢)	٢	جامعة
	GEO3504	الجغرافيا التاريخية للمملكة العربية السعودية	إجباري	-	٢	برنامج
	ISL4222	فقه العمران	إجباري	-	٢	كلية
	HIS3107	تاريخ وأثار الخليج العربي	إجباري	-	٢	برنامج
	HIS3214	تاريخ وعمارة الحرمين الشريفين	إجباري	-	٢	برنامج
	HIS3215	تاريخ الدولتين الأيوبية والمملوكية	إجباري	-	٢	برنامج
	HIS3216	تاريخ الحروب الصليبية	إجباري	-	٢	برنامج
	HIS3217	تاريخ الأندلس	إجباري	HIS2211 تاريخ المغرب	٢	برنامج
	HIS3603	أساليب العرض المتحفي	إجباري	HIS1601 مقدمة في علم المتاحف	٢	برنامج
١٨						
٨		اختياري ١	إجباري	-	٢	جامعة
	GEO3312	نظم المعلومات الجغرافية	إجباري	-	٢	برنامج
	HIS3218	تاريخ الدويلات في الجزيرة العربية	إجباري	-	٢	برنامج
	HIS3219	تاريخ الدويلات الإسلامية	إجباري	-	٢	برنامج
	HIS3220	خدمات الحج والعمرة عبر العصور	إجباري	-	٢	برنامج
	HIS3302	رحلات الحج	إجباري	-	٢	برنامج
	HIS3303	تاريخ أوروبا في عصر النهضة	إجباري	HIS2210 تاريخ أوروبا في العصور الوسطى	٢	برنامج
	HIS3409	الفنون الإسلامية	إجباري	-	٢	برنامج
	HIS3503	المخطوطات والوثائق	إجباري	-	٢	برنامج
١٨						
٩	QR3103	القرآن الكريم (٣)	إجباري	QR2102 القرآن الكريم (٢)	٢	جامعة
		اختياري ٢	إجباري	-	٢	جامعة
	LAW4602	القوانين المتعلقة بالأثار وحمايتها	إجباري	-	٢	برنامج
	HIS3221	المسلمون والمغول	إجباري	-	٢	برنامج

م	رمز	اسم المقرر	نوع ج	المتطلبات السابقة	س	النوع
	HIS٢٢٢٢	انتشار الإسلام	إجباري	-	٢	برنامج
	HIS٣٣٠٤	تاريخ الدولة العثمانية	إجباري	-	٢	برنامج
	HIS٣٣٠٥	تاريخ الاستشراق	إجباري	-	٢	برنامج
	HIS٣٣٠٦	دعوة الشيخ محمد بن عبد الوهاب وتأسيس الدولة السعودية	إجباري	-	٢	برنامج
	HIS٣٤١٠	كسوة الكعبة المشرفة	إجباري	HIS٣٢١٤ تاريخ وعمارة الحرمين الشريفين	٢	برنامج
١٨						
		اختياري ٣	إجباري	-	٢	جامعة
	HIS٤٢٢٣	أثر الحضارة الإسلامية في أوروبا	إجباري	HIS١٢٠٤ معالم الحضارة الإسلامية	٢	برنامج
	HIS٤٣٠٧	القضية الفلسطينية	إجباري	-	٢	برنامج
	HIS٤٣٠٨	تاريخ العالم العربي الحديث	إجباري	HIS٣٣٠٤ تاريخ الدولة العثمانية	٢	برنامج
	HIS٤٣٠٩	تاريخ الأمريكتين	إجباري	-	٢	برنامج
	HIS٤٣١٠	تاريخ أوروبا الحديث والمعاصر	إجباري	-	٢	برنامج
	HIS٤٤١١	المدن الأثرية في الجزيرة العربية	إجباري	-	٢	برنامج
	HIS٤٤١٢	المسكوكات والنقود والموازن والمكاييل في الجزيرة العربية	إجباري	-	٢	برنامج
١٦						
	HIS٤٣١١	تاريخ العالم العربي المعاصر	إجباري	HIS٤٣٠٨ تاريخ العالم العربي الحديث	٢	برنامج
	HIS٤٣١٢	تاريخ آسيا الحديث والمعاصر	إجباري	-	٢	برنامج
	HIS٤٣١٣	تاريخ إفريقيا الحديث والمعاصر	إجباري	-	٢	برنامج
	HIS٤٣١٤	تاريخ العالم الإسلامي الحديث والمعاصر	إجباري	-	٢	برنامج
	HIS٤٣١٥	تاريخ المملكة العربية السعودية	إجباري	HIS٣٣٠٦ دعوة الشيخ محمد بن عبد الوهاب وتأسيس الدولة السعودية	٢	برنامج
	HIS٤٤١٣	المعالم الأثرية في الدولة السعودية	إجباري	-	٢	برنامج
	HIS٤٥٠٤	نصوص تاريخية وأثرية باللغة الإنجليزية	إجباري	-	٢	برنامج
	HIS٤٥٠٥	قاعة بحث	إجباري	HIS٢٥٢ منحج البحث التاريخي	٢	برنامج
١٦						
	QR٤١٠٤	القرآن الكريم (٤)	إجباري	QR٣١٠٣ القرآن الكريم (٣)	٢	جامعة

م	رمز	اسم المقرر	نوع ج	المتطلبات السابقة	س	النوع
١	ICC٤٢٠٤	الثقافة الاسلامية (٤)	إجباري	ICC٣٢٠٣	٢	جامعة
	HIS٤٥٠٦	تدريب ميداني وتعاوني	إجباري	-	٨	برنامج
١٢						

٣. توصيف مقررات البرنامج:

ضع الرابط الإلكتروني للتوصيف التفصيلي لجميع مقررات البرنامج وفق نموذج المركز الوطني للتقويم والاعتماد الأكاديمي.

<https://drive.google.com/drive/folders/١uzncaxO٠W٥t٨OnPEhP٢NgLgizVe٥gwWu?usp=sharing>

٤. مصفوفة مخرجات التعلم للبرنامج:

م	اسم المقرر	ع ١	ع ٢	ع ٣	ع ٤	م ١	م ٢	م ٣	م ٤	م ٥	ق ١	ق ٢	ق ٣
١	المدخل إلى علم الآثار	س			س	س	س	س	س	س	س		
	المدخل إلى علم التاريخ	س		س		س		س			س		
	تاريخ الشرق الأدنى القديم	س	س			س					س		
	السيرة النبوية	س	س			س					س		
٢	المدخل لدراسة الكتابات القديمة	س	س			س	س		س	س		س	
	مقدمة في علم المتاحف		س	س		س			س			س	
	تاريخ الجزيرة العربية القديم	س	س			س	س				س		
	تاريخ عصر الراشدين	س	س			س					س		
	منهج البحث التاريخي	س	س			س	س					س	
٣	آثار ما قبل التاريخ في الجزيرة العربية			س	س	س					س		
	البحث عن الآثار الإسلامية	س				س		س	س	س	س		
	تاريخ الدولة الأموية	س		س		س			س		س		
	معالم الحضارة الإسلامية	س		س		س			س		س		
	الفنون التطبيقية الإسلامية	س		س		س			س		س		س
	التراث الوطني	ت				ت			ت	ت	ت	ت	
٤	تاريخ العصر العباسي الأول	س			س						س		
	حضارة العرب في العصور القديمة		س			س					س		
	تسجيل وتوثيق الآثار	س				س	س		س	س		س	
	تاريخ الأنبياء	س	س			س	س				س		
	تاريخ ومعالم مكة المكرمة والمدينة المنورة ١	س				س	س	س	س	س		س	
	مراكز الحضارة الإسلامية	ت				ت			ت		ت		
٥	تاريخ الإغريق والرومان	ر				ر	ر					ر	
	تاريخ الدولة البيزنطية	ر				ر	ر	ر				ر	
	تاريخ أوروبا في العصور الوسطى	ر				ر	ر	ر				ر	
	تاريخ المغرب	ر				ر	ر	ر				ر	

م	اسم المقرر	ع ١	ع ٢	ع ٣	ع ٤	م ١	م ٢	م ٣	م ٤	م ٥	ق ١	ق ٢	ق ٣
	مبادئ ترميم وصيانة الآثار	ر				ر	ر	ر	ر	ر		ر	
	العمارة الإسلامية	ر				ر	ر	ر	ر	ر		ر	
٦	النظم الإسلامية		ر			ر	ر	ر	ر	ر	ر		
	تاريخ العصر العباسي الثاني	ر				ر						ر	
	الكتابات والنقود الإسلامية	ر				ر	ر	ر	ر	ر	ر		
	تاريخ إفريقيا القديم	ر				ر	ر					ر	
	تاريخ ومعالم مكة المكرمة والمدينة المنورة ٢	ر				ر	ر	ر	ر	ر	ر		
٧	تاريخ وآثار الخليج العربي	ر				ر							
	أساليب العرض المتحفي					ر	ر	ر	ر	ر		ر	
	تاريخ الأندلس	ر				ر	ر	ر	ر	ر	ر		
	تاريخ وعمارة الحرمين الشريفين					ر	ر	ر	ر	ر		ر	
	تاريخ الدولتين الأيوبية والمملوكية	ر				ر						ر	
	تاريخ الحروب الصليبية	ر				ر	ر	ر	ر	ر	ر		
	تاريخ الدويلات في الجزيرة العربية	ر				ر						ر	
٨	تاريخ الدويلات الإسلامية	ر				ر	ر	ر	ر	ر			
	الفنون الإسلامية	ر				ر	ر	ر	ر	ر			
	المخطوطات والوثائق	ر				ر	ر	ر	ر	ر			
	خدمات الحج والعمرة عبر العصور	ر				ر	ر	ر	ر	ر		ر	
	رحلات الحج	ر				ر						ر	
	تاريخ أوروبا في عصر النهضة	ر				ر						ر	
	المسلمون والمغول	ت				ت						ت	
٩	انتشار الإسلام	ت				ت						ت	
	تاريخ الدولة العثمانية	ت				ت	ت	ت	ت	ت		ت	
	كسوة الكعبة المشرفة	ت				ت						ت	
	تاريخ الاستشراق	ت				ت						ت	
	دعوة الشيخ محمد بن عبد الوهاب وتأسيس الدولة السعودية	ت				ت	ت					ت	
	القضية الفلسطينية	ت				ت						ت	
١٠	تاريخ العالم العربي الحديث	ت				ت	ت	ت	ت	ت		ت	
	تاريخ أوروبا الحديث والمعاصر	ت				ت	ت					ت	
	المسكوكات والنقود والموازين والمكاييل في الجزيرة العربية	ت				ت						ت	
	المدن الأثرية في الجزيرة العربية	ت				ت						ت	
	أثر الحضارة الإسلامية في أوروبا	ت				ت	ت	ت	ت	ت		ت	
	تاريخ الأمريكتين	ت				ت	ت					ت	
	تاريخ العالم العربي المعاصر	ت				ت						ت	
١	تاريخ آسيا الحديث والمعاصر	ت				ت	ت				ت		



م	ع ١	ع ٢	ع ٣	ع ٤	م ١	م ٢	م ٣	م ٤	م ٥	ق ١	ق ٢	ق ٣
	ت	ت			ت	ت				ت		
		ت			ت	ت				ت		
	ت	ت				ت				ت		
	ت				ت					ت		
	ت				ت					ت		
					ت	ت				ت		ت
١					ت	ت				ت		ت
٢					ت	ت				ت		ت

٥. استراتيجيات التعليم والتعلم المستخدمة لتحقيق مخرجات التعلم للبرنامج:

- استراتيجيات التعلم التعاوني.
- استراتيجيات التعلم الإلكتروني.
- الواجبات الجماعية والفردية المنزلية.
- البحوث وأوراق النشاط.
- التعلم الذاتي.
- استراتيجيات حل المشكلات.
- استراتيجيات التدريب الميداني العملي.

٦. طرق تقييم مخرجات التعلم للبرنامج:

#### طرق التقويم المباشرة:

- ١- الاختبارات الصفية (التحصيلية) القبليّة والبعديّة.
- ٢- التكاليفات والواجبات، وأوراق العمل والبحوث والتقارير.
- ٣- الأنشطة الفردية والجماعية.
- ٤- الاختبارات المقالية.
- ٥- الاختبارات القصيرة والموضوعية.
- ٦- الخرائط المعرفية.

#### طرق التقويم غير المباشرة:

- ١- استبانة تقييم المقرر.
- ٢- استبانة تقييم البرنامج.
- ٣- استبانة خبرة الطلبة.
- ٤- استبانة الخريجين.

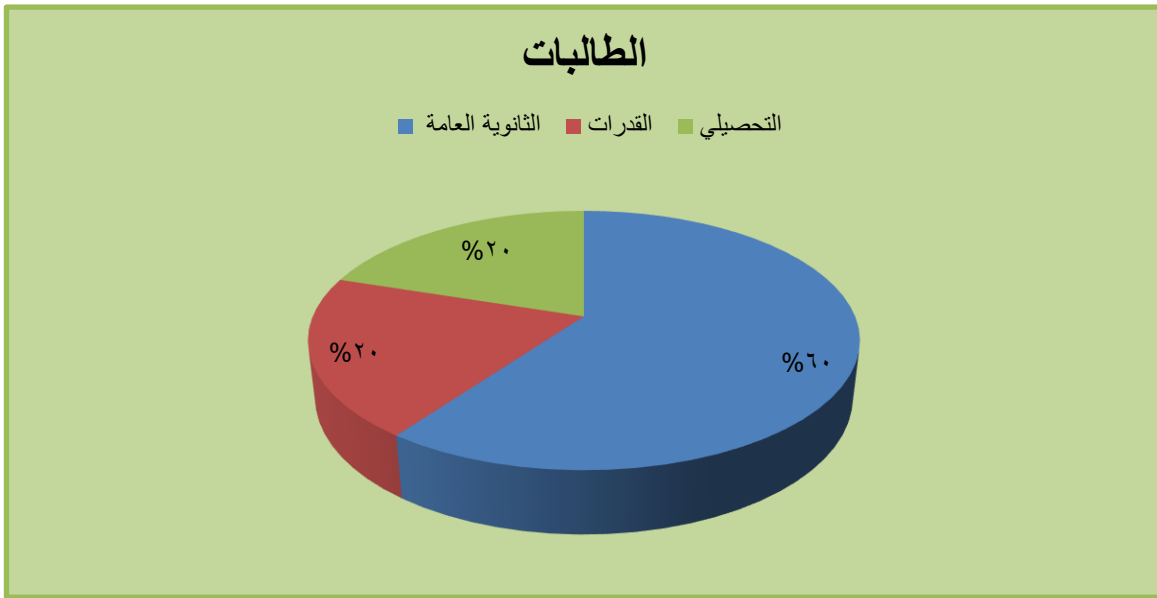
د. القبول والدعم الطلابي:

١. متطلبات القبول بالبرنامج

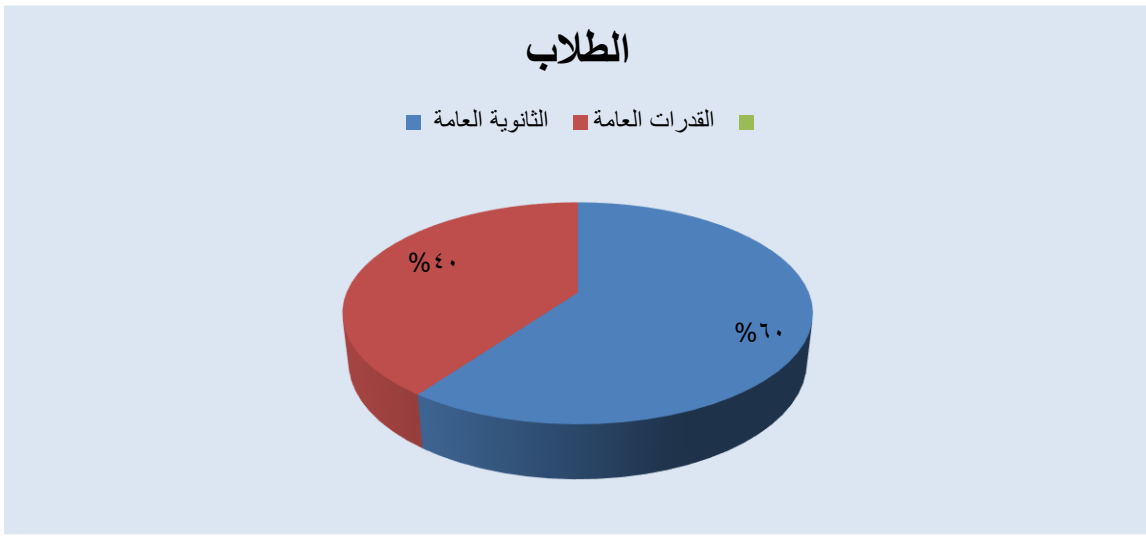
- الحصول على شهادة الثانوية العامة، أو ما يعادلها من داخل المملكة أو من خارجها.
  - أن ألا يكون قد مضى على شهادة الثانوية العامة أو ما يعادلها مدة تزيد عن خمس سنوات.
  - اجتياز اختبارات القبول المطلوبة (القدرات العامة، التحصيلي) التي ينظمها المركز الوطني للقياس والتقويم.
- مدة صلاحية درجة اختبار القدرات العامة واختبار التحصيل الدراسي خمس سنوات من تاريخ الاختبار.

النسبة الموزونة للقبول في برنامج التاريخ والآثار:

الطلاب: ٦٠٪ الثانوية العامة ٢٠٪ القدرات العام ٢٠٪ الاختبار التحصيلي



الطلاب: ٦٠٪ الثانوية العامة ٤٠٪ القدرات العامة



- ١- أن يكون الطالب / الطالبة لائقا طبيا.
- ٢- أن الأيكون الطالب / الطالبة قد فصل من الجامعة أو أي جامعة أخرى فصلا أكاديميا أو تأديبيا.
- (مرفق دليل القبول بجامعة أم القرى).**

٢. برامج توجيه والتهيئة للطلاب الجدد

- إعداد وتطبيق برنامج للإرشاد الأكاديمي.
- عقد برنامج تهيئة للطلبة المستجدين (ملتقى المستجدين).
- توزيع الطلبة على مرشدين أكاديميين.
- طباعة دليل القسم والبرنامج وخطته الإرشادية ولوائح الجامعة وتوزيعها على الطلاب.
- توزيع المطويات التعريفية على الطلاب.
- إتاحة دليل القسم والبرنامج والخطة الدراسية وتوصيف المقررات ولوائح الدراسة على الموقع الإلكتروني للقسم.

٣. خدمات الإرشاد:

- تشكيل مكتب للإرشاد الأكاديمي.
- تشكيل لجنة للإرشاد الاجتماعي والتريوي.
- توزيع الطلاب على المرشدين الأكاديميين.
- إعداد ملف لكل طالب لمتابعة تحصيله الأكاديمي.
- تخصيص ساعات مكتبية وساعات للإرشاد الأكاديمي لكل عضو من أعضاء هيئة التدريس هيئة تدريس.
- جداول معلنة للساعات المكتبية.
- استطلاع الطلاب حول الإرشاد الأكاديمي.
- تقارير الإرشاد الخاص بالمرشدين.
- وجود قنوات خاصة للإرشاد الوظيفي والمهني.

٤. الدعم الخاص :

- تشكيل لجنة لاكتشاف الموهوبين ومتابعة الطلاب المتعثرين.
- تخصيص ساعات أسبوعية للطلبة المتعثرين.
- التأكد من ملائمة المرافق والتجهيزات وقاعات المحاضرات للطلاب ذوي الحالات الخاصة.
- تخصيص أماكن مناسبة للطلبة ذوي الاحتياجات الخاصة في قاعات الدراسة والمكتبة.
- توفير مساعدين للطلبة ذوي الاحتياجات الخاصة أثناء الاختبارات وفق ضوابط معينة.
- يسمح لهم بمرافق لحضور المحاضرات.
- تقديم خدمات وتسهيلات لهم من مركز الدعم الطلابي.
- تكبير ورق الأسئلة في الضعف البصري.
- تخصيص وقت خاص للاستماع لحاجات هؤلاء الطلبة سواء في قاعة الدرس أو الساعات المكتبية.
- إيجاد حوافز للطلبة الموهوبين.





• دعم الطلبة الموهوبين في تنمية مهاراتهم والمشاركة في الفعاليات داخل المؤسسة وخارجها.

هـ. هيئة التدريس والموظفون:

١. الاحتياجات من هيئة التدريس والإداريين والفنيين.

العدد المطلوب*			المتطلبات والمهارات الخاصة	التخصص		المرتبة العلمية
المجموع	إناث	ذكور		الدقيق	العام	
١٢	١	١		٢	قديم	أستاذ
	٠	٣		٣	إسلامي	
	٤	٢		٦	حديث	
	٠	١		١	حضارة و آثار	
٩	٠	١		١	قديم	أستاذ مشارك
	١	٢		٣	إسلامي	
	١	١		٢	حديث	
	١	٢		٣	حضارة و آثار	
٩	١	١		٢	قديم	أستاذ مساعد
	٢	١		٣	إسلامي	
	١	١		٢	حديث	
	٢	٠		٢	حضارة و آثار	
٤	٠	٠		٠	قديم	محاضر
	١	١		٢	إسلامي	
	١	٠		١	حديث	
	١	٠		١	حضارة و آثار	
١٥	٠	١		١	قديم	معيد
	٣	٢		٥	إسلامي	
	٣	٢		٥	حديث	
	٤	٠		٤	حضارة و آثار	
-	-	-	-	-	-	الفنيون ومساعدو المعامل
٧	٣	٤				الطاقم الإداري
-	-	-	-	-	-	أخرى (حدد)

٢. التطوير المهني

١,٢ إعداد هيئة التدريس حديثي التعيين

- استقطاب المعيدين والمحاضرين من المتميزين من خريجي الجامعة والجامعات الأخرى المؤهلين علمياً، وإجراء اختبارات تحريرية وشفوية لهم من قبل لجان معتمدة.
- عقد برامج تدريبية متكاملة لتهيئة أعضاء هيئة التدريس الجدد.
- العناية باختيار الأساتذة المساعدين ومن هم أعلى رتبة، على أن يجتاز المقابلة الشخصية ويكون قد قام بنشر بحثين علميين في مجال التخصص في مجالات علمية محكمة.

## ٢,٢ التطوير المهني لهيئة التدريس

- تنفيذ خطة تدريبية لأعضاء هيئة التدريس.
- مشاركة الأعضاء في البرامج التدريبية التي تنفذها الجامعة مثل برنامج تهيئة أعضاء هيئة التدريس الجدد.
- عقد الدورات التدريبية المتخصصة وورش العمل لأعضاء هيئة التدريس.
- تشجيع أعضاء هيئة التدريس على الالتحاق بالدورات وورش العمل التي تنمي من مهاراتهم البحثية والأكاديمية والإدارية.
- تبادل الخبرات بين أعضاء هيئة التدريس والأقسام المناظرة.
- الندوات العلمية والندوات واللقاءات العلمية وورش العمل.
- الاشتراك في قواعد المعلومات.
- التواصل العلمي مع الجمعيات العلمية والمراكز البحثية المعنية بالدراسات التاريخية والحضارية والأثرية، ومراكز حفظ الوثائق والأرشيفات التاريخية.
- تقديم الدعم الأدبي والمادي للمتميزين من أعضاء هيئة التدريس.
- تقديم الدعم لأعضاء هيئة التدريس لحضور المؤتمرات والندوات في مجالات التخصص.



## و. مصادر التعلم والمرافق والتجهيزات:

<p>١. مصادر التعلم</p> <ul style="list-style-type: none"><li>• تأمين المصادر والمراجع والدوريات التي يطلها عضو هيئة التدريس بمكتبة الكلية والمكتبة المركزية بالجامعة وتحديثها دوريا.</li><li>• اشراك الجامعة في العديد من قواعد المعلومات التي تخدم التخصص.</li><li>• توافر أجهزة الحاسب الآلي بمكتبة الكلية والمكتبة المركزية وربطها بالشبكة العنكبوتية.</li><li>• الاتصال بدور النشر وحضور معارض الكتب لتأمين المراجع التي يحتاجها البرنامج عن طريق مكتبة الملك عبد الله بفرعها</li><li>• توفير تقنية الاتصال اللاسلكي بالقاعات الدراسية ومبنى الكلية.</li><li>• تزويد الطلاب غير القادرين بأجهزة الحاسب الآلي عن طريق الجامعة.</li><li>• عقد دورات تدريبية عن بعد لتدريب الطلاب وأعضاء هيئة التدريس على نظم التعلم الإلكتروني والتعلم عن بعد.</li><li>• إيجاد آليات وبرمجيات متعددة لسهولة التعلم الإلكتروني.</li><li>• تطبيق خطة للتوسع في تحويل المقررات إلى مقررات إلكترونية.</li></ul>
<p>٢. المرافق والتجهيزات</p> <ul style="list-style-type: none"><li>• قاعات دراسية مناسبة لعدد الطلاب.</li><li>• تزويد القاعات الدراسية بأجهزة الحاسب الآلي وأجهزة العرض الرقمية.</li><li>• استخدام تقنية الفصول الافتراضية في التدريس.</li><li>• إتاحة المقررات الدراسية إلكترونياً على موقع الجامعة.</li><li>• توجيه الطلاب إلى المصادر والمراجع الموجودة بمكتبي الكلية والجامعة.</li><li>• تشكيل لجنة للمرافق والتجهيزات بالقسم تقدم تقاريرها بصفة دورية عن المرافق والتجهيزات متضمن خطة التحسين.</li></ul>
<p>٣. الإجراءات المتبعة لضمان توافر بيئة صحية وأمنة:</p> <ul style="list-style-type: none"><li>• قاعات دراسية مناسبة من حيث الإضاءة والتهوية.</li><li>• وجود خطة للإخلاء والطوارئ، مراجعة ومحدثة بصفة دورية.</li><li>• توفير أدوات الأمن والسلامة.</li><li>• تدريب المختصين والطلاب على خطة الإخلاء والطوارئ.</li><li>• تدريب الطلاب والموظفين على أعمال الإسعافات الأولية.</li><li>• التعاون مع المؤسسات المجتمعية لتعريف الطلاب بالأخطار الصحية التي تواجههم.</li></ul>

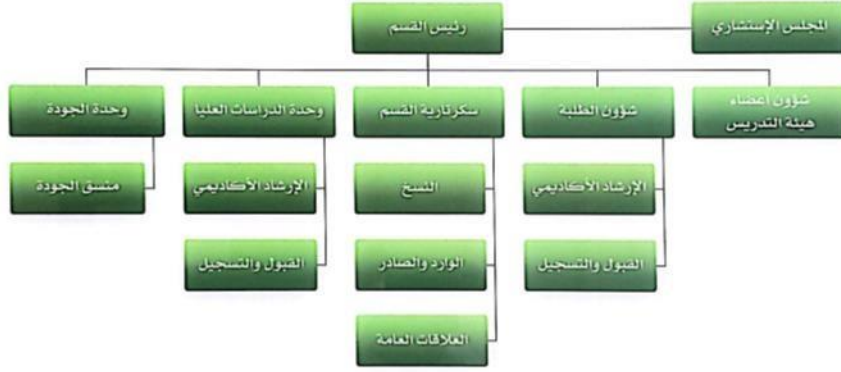
ز. إدارة البرنامج ولوائحه:

<p>١. إدارة البرنامج ١,١ الهيكل التنظيمي للبرنامج :</p>
---



## الهيكل الإداري

### قسم التاريخ



### ٢,١ مشاركة المستفيدين

صف آلية تمثيل ومشاركة المستفيدين في تخطيط البرنامج وتطويره (الطلاب، الهيئات المهنية، الجمعيات العلمية، جهات التوظيف... الخ)

#### الطلاب:

- من خلال استبانات تقييم المقرر، والبرنامج، وتقييم عضو هيئة التدريس.
- استبانات الخريجين.

#### جهات التوظيف:

- تشكيل اللجنة الاستشارية.
- استبانات جهات التوظيف وتحليل نتائجها.

### ٢.٢ لوائح البرنامج

ضع قائمة بلوائح البرنامج ذات العلاقة والرابط الإلكتروني لها: لائحة القبول والتسجيل، الدراسة والاختبارات، التوظيف، التأديب والتظلم... الخ

نظام مجلس التعليم العالي والجامعات.

لائحة الدراسة والاختبارات للمرحلة الجامعية.

اللائحة المنظمة للشؤون المالية في الجامعات.

لائحة توظيف غير السعوديين في الجامعات

مدونة قواعد السلوك الوظيفي وأخلاقيات الوظيفة العامة

دليل إجراءات التعاقد



الحقوق والواجبات الوظيفية.

لائحة إدارة الأداء الوظيفي.

الدليل الإرشادي لللائحة تقييم الأداء الوظيفي.

اللائحة المنظمة للابتعاث والتدريب الجامعي.

لوائح لجنة المعيدين والمحاضرين.

إجراءات تحسين وضع المعيدين إلى محاضرين.

لائحة الابتعاث والتدريب لمنسوبي الجامعات.

اللائحة الموحدة للدراسات العليا في الجامعات.

اللائحة المنظمة لشؤون منسوبي الجامعات السعوديين من أعضاء هيئة التدريس ومن في حكمهم.

اللائحة الموحدة للبحث العلمي في الجامعات.

اللائحة المنظمة لصناديق الطلبة بالمؤسسات التعليمية.

القواعد المنظمة للجمعيات العلمية في الجامعات السعودية

لائحة حقوق وواجبات الطالب



<p>١. نظام ضمان الجودة في البرنامج. ضع الرابط الإلكتروني لدليل نظام ضمان الجودة</p>
<p><a href="https://drive.uqu.edu.sa/_/quality/files/Policies/quality%20manual%201.pdf">https://drive.uqu.edu.sa/_/quality/files/Policies/quality%20manual%201.pdf</a></p>
<p>٢. إجراءات مراقبة جودة البرنامج.</p> <ul style="list-style-type: none"> <li>• تشكيل لجان الجودة.</li> <li>• تشكيل فريق المراجعة الداخلية.</li> <li>• يقوم القسم باستطلاع آراء الخبراء من البرامج المناظرة حول البرنامج.</li> <li>• يقوم أستاذ المقرر بتقديم تقرير عن المقرر الذي يقوم بتدريسه.</li> <li>• إعداد تقرير البرنامج السنوي.</li> <li>• إعداد تقرير الدراسة الذاتية.</li> <li>• استكمال توصيف جميع المقررات بمشاركة أعضاء هيئة التدريس.</li> <li>• إرسال التقارير النورية عن البرنامج وسيه.</li> <li>• عقد الاجتماعات التي تناقش سير البرنامج بصفة دورية.</li> </ul>
<p>٣. إجراءات مراقبة جودة مقررات البرنامج التي تُدرّس من خلال أقسام علمية أخرى.</p> <ul style="list-style-type: none"> <li>• مراجعة المقررات بشكل دوري للتأكد من استمرارية ملاءمتها لاحتياجات الطلاب في البرنامج.</li> <li>• الترتيب مع رؤساء البرامج الأخرى لتحديد الأهداف من تدريس هذه المقررات، وتحسين مخرجات التعلم، والعمل على مراعاتها عند إعداد توصيف هذه المقررات.</li> <li>• عمل استبيانات لاستطلاع رأي طلاب البرنامج لمعرفة رأيهم في محتواها.</li> <li>• التغذية الراجعة من الطلاب حول هذه المقررات.</li> </ul>
<p>٤. الإجراءات المتبعة للتأكد من تحقيق التكافؤ بين المقرر الرئيس للبرنامج (بشطريه: طلاب، طالبات) وبقيّة الفروع الأخرى.</p> <p><b>على مستوى الطلاب:</b></p> <ul style="list-style-type: none"> <li>• التأكد من التزام الأعضاء في الشطرين بتدريس المقررات وفق التوصيفات المعتمدة.</li> <li>• مراجعة النتائج والتقديرات في الشطرين لتحديد التباينات الواضحة بين الشعب وتوجيه أعضاء هيئة التدريس لاتخاذ الإجراءات اللازمة وعلى أسسها توحيد الاختبارات الفصلية والنهائية.</li> </ul> <p><b>على مستوى أعضاء هيئة التدريس:</b></p> <ul style="list-style-type: none"> <li>• عقد مجلس القسم بمشاركة أعضاء وعضوات هيئة التدريس في الشطرين.</li> <li>• تشكيل اللجان بمشاركة أعضاء وعضوات هيئة التدريس في الشطرين</li> <li>• مراجعة أعباء أعضاء هيئة التدريس في الشطرين والتأكد من توزيعها.</li> <li>• عقد اللجان العلمية للتخصصات الفرعية بمشاركة الشطرين.</li> <li>• عقد الدورات التدريبية وورش العمل بمشاركة أعضاء هيئة التدريس في الشطرين.</li> <li>• دعم مشاركة الطالبات في النشاط العلمي والثقافي.</li> </ul>



٥. إجراءات تطبيق الضوابط المؤسسية للشراكة التعليمية والبحثية (إن وجدت)

يتم عقد الشراكات بمعرفة الجهات المختصة بإدارة الجامعة، ويوجد لدى قسم التاريخ خطة استراتيجية وتنفيذية بها عدد من المبادرات حول الشراكات

٦. خطة البرنامج في قياس مخرجات التعلم على مستوى البرنامج وآليات الاستفادة من نتائجها في عمليات التطوير.

- مراجعة استبانات الطلاب للمقررات والبرنامج.
- مراجعة استبانات الخريجين.
- مراجعة نتائج الطلاب.
- قيام أعضاء هيئة التدريس بعمل تقارير المقررات في نهاية كل فصل دراسي.
- إعداد التقرير السنوي للبرنامج.
- إعداد الدراسة الذاتية للبرنامج.
- الرأي المستقل.
- استطلاع آراء المستفيدين وأرباب العمل.

٧. مصفوفة تقويم جودة البرنامج

مجالات التقويم	مصدر التقويم	طريقة التقويم	توقيت التقويم
فاعلية التدريس والتقويم	استبانة تقييم المقرر والبرنامج وخبرة الطلبة، والرأي المستقل	- استطلاعات الرأي. - المقابلات والزيارات. - مراجعة نتائج الطلاب. - الرأي المستقل	نهاية كل فصل دراسي
الموافق والتجهيزات	استبانات المستفيدين أعضاء هيئة التدريس والطلاب، والرأي المستقل	- استطلاعات الرأي. - الرأي المستقل	نهاية كل فصل دراسي
مصادر التعلم	هيئة التدريس - الطلاب - الرأي المستقل	- استطلاعات الرأي. - الرأي المستقل	كل فصل دراسي
فاعلية الإرشاد الأكاديمي	الطلاب	- استبانة مدى رضی الطلاب عن أعمال الإرشاد الأكاديمي	كل فصل دراسي
الخدمات	هيئة التدريس - الإداريين والموظفين - الطلاب - الخريجين - الرأي المستقل	- استطلاعات الرأي - الرأي المستقل	كل فصل دراسي
قيادة البرنامج	هيئة التدريس - الإداريين والموظفين - الرأي المستقل	- استطلاعات الرأي - المقابلات والزيارات	نهاية العام الأكاديمي



توقيت التقييم	طريقة التقييم	مصدر التقييم	مجالات التقييم
بداية العام الأكاديمي	معرفة نتائج التحليل الاحصائي ومدلول النتائج	التحليل الإحصائي لنتائج التقييم	تحليل بيانات التقييم
أول ونهاية العام الأكاديمي	<ul style="list-style-type: none"> <li>- الاستبانات.</li> <li>- تقييم نتائج الاجتماعات</li> </ul>	<ul style="list-style-type: none"> <li>- عينة من محاضر اللجنة الاستشارية.</li> <li>- عينة من محاضر مجلس القسم أو الكلية لمشاركة الطلاب بالأقسام لمناقشة ذلك.</li> <li>- محاضر إعداد الخطة الاستراتيجية.</li> </ul>	مشاركة أعضاء هيئة التدريس والموظفين والطلاب في عمليات التخطيط وصنع القرار
كل عام	<ul style="list-style-type: none"> <li>- تحليل نتائج المؤشرات لمعرفة الإنجازات ونقاط القوة والضعف وخطط التحسين</li> </ul>	<ul style="list-style-type: none"> <li>- التقرير السنوي للبرنامج.</li> <li>- خطة قياس المؤشرات</li> </ul>	اعتماد إدارة البرنامج مؤشرات أداة رئيسية تقيس أداء البرنامج بدقة
كل ٥ سنوات	تحليل نتائج تقييم ودرجات المعايير، والرأي المستقل	<ul style="list-style-type: none"> <li>- الدراسة الذاتية للبرنامج.</li> <li>- وثائق المتابعة الدورية للخطط المنبثقة من الدراسة الذاتية</li> </ul>	إجراء تقييم دوري شامل كل ٥ سنوات
كل عام	استطلاعات الرأي - المقابلات ، الرأي المستقل	الهيئات والمراكز العلمية ذات الصلة - الرأي المستقل	الشراكات



٨. مؤشرات قياس أداء البرنامج  
الفترة الزمنية لتحقيق مؤشرات الأداء المستهدفة (١) عام

م	الرمز	المعيار/ مؤشر الأداء	المستوى المستهدف	طرق القياس	توقيت القياس
١	KPI-P-٠١	<u>الرسالة والأهداف</u> : نسبة المتحقق من مؤشرات أهداف الخطة التشغيلية للبرنامج	٦٠٪	النسبة المئوية لمؤشرات أداء أهداف الخطة التشغيلية للبرنامج التي حققت المستوى السنوي المستهدف إلى إجمالي عدد المؤشرات المستهدفة لهذه الأهداف في نفس السنة	سنويًا (نهاية العام الدراسي)
٢	KPI-P-٠٢	<u>التعليم والتعلم</u> : تقويم الطلاب لجودة خبرات التعلم في البرنامج	٣,٧٥ مقياس خماسي	متوسط التقدير العام لطلاب السنة النهائية لجودة خبرات التعلم في البرنامج، على مقياس من خمس سنوات في مسح سنوي	سنويًا (نهاية العام الدراسي)
٣	KPI-P-٠٣	<u>التعليم والتعلم</u> : تقييم الطلاب لجودة المقررات	٤,٣٥ مقياس خماسي	متوسط تقدير الطلاب العام لجودة المقررات على مقياس من خمس سنوات في مسح سنوي	سنويًا (نهاية العام الدراسي)
٤	KPI-P-٠٤	<u>التعليم والتعلم</u> : معدل الإتمام الظاهري	٥٠٪	نسبة طلاب البكالوريوس الذين أكملوا البرنامج في الحد الأدنى من المدة المقررة للبرنامج من كل دفعة	سنويًا (نهاية العام الدراسي)
٥	KPI-P-٠٥	<u>التعليم والتعلم</u> : معدل استبقاء طلاب السنة الأولى	٥٠٪	النسبة المئوية للطلاب في السنة الأولى في البرنامج الذين يستمرون في البرنامج للعام التالي إلى إجمالي عدد طلاب السنة الأولى في نفس السنة.	سنويًا (نهاية العام الدراسي)
٦	KPI-P-٠٦	<u>التعليم والتعلم</u> : مستوى أداء الطلاب في الاختبارات المهنية و/أو الوطنية	لا ينطبق	النسبة المئوية للطلاب أو الخريجين الناجحين في الاختبارات المهنية و/أو الوطنية، أو متوسط ووسيط درجاتهم فيها (إن وجدت)	سنويًا (نهاية العام الدراسي)
٧	KPI-P-٠٧	<u>التعليم والتعلم</u> : توظيف الخريجين والتحاقهم ببرامج الدراسات العليا	٥٠٪	النسبة المئوية لخريجي البرنامج الذين: ١. توظفوا ٢. التحقوا ببرامج الدراسات العليا خلال السنة الأولى من تخرجهم إلى إجمالي عدد الخريجين في نفس السنة	سنويًا (نهاية العام الدراسي)
٨	KPI-P-٠٨	<u>التعليم والتعلم</u> : معدل عدد الطلاب في الصف	١ : ٤٠	متوسط عدد الطلاب (في كل لقاء/ نشاط تدريسي: محاضرة، مجموعة صغيرة، حلقات نقاش، دروس معملية أو سريرية)	سنويًا (نهاية العام الدراسي)

م	الرمز	المعيار/ مؤشر الأداء	المستوى المستهدف	طرق القياس	توقيت القياس
٩	KPI-P-٠٩	<b>التعليم والتعلم:</b> تقويم جهات التوظيف لكفاءة خريجي البرنامج	٣,٥٠ مقياس خماسي	متوسط التقدير العام لجهات التوظيف لكفاءة خريجي البرنامج، على مقياس من خمس مستويات في مسح سنوي	سنويًا (نهاية العام الدراسي)
١٠	KPI-P-١٠	<b>الطلاب:</b> رضا الطلاب عن الخدمات المقدمة	٣,٧٠ مقياس خماسي	متوسط تقدير رضا الطلاب عن الخدمات المختلفة التي يقدمها البرنامج (المطاعم، النقل، المرافق الرياضية، الإرشاد الأكاديمي...)	سنويًا (نهاية العام الدراسي)
١١	KPI-P-١١	<b>هيئة التدريس:</b> نسبة الطلاب إلى هيئة التدريس	٢٥:١	نسبة إجمالي عدد الطلاب إلى إجمالي عدد هيئة التدريس بدوام كامل أو ما يعادله بالبرنامج	سنويًا (بداية العام الدراسي)
١٢	KPI-P-١٢	<b>هيئة التدريس:</b> النسبة المئوية لتوزيع هيئة التدريس	-	النسبة المئوية لتوزيع فئات هيئة التدريس من حيث: ١. الجنس ٢. الفروع الرتبة العلمية	سنويًا (بداية العام الدراسي)
١٣	KPI-P-١٣	<b>هيئة التدريس:</b> نسبة تسرب هيئة التدريس من البرنامج	%٠	نسبة هيئة التدريس الذين يغادرون البرنامج سنويًا لأسباب غير بلوغ سن التقاعد إلى العدد الإجمالي لهيئة التدريس	سنويًا (بداية العام الدراسي)
١٤	KPI-P-١٤	<b>هيئة التدريس:</b> النسبة المئوية للنشر العلمي لأعضاء هيئة التدريس	%٥٠	النسبة المئوية لأعضاء هيئة التدريس بدوام كامل الذين نشروا بحثًا واحدًا على الأقل خلال السنة إلى إجمالي أعضاء هيئة التدريس في البرنامج	سنويًا (نهاية العام الدراسي)
١٥	KPI-P-١٥	<b>هيئة التدريس:</b> معدل البحوث المنشورة لكل عضو هيئة تدريس	٣	متوسط عدد البحوث المحكمة و/أو المنشورة لكل عضو هيئة تدريس خلال السنة (إجمالي عدد البحوث المحكمة و/أو المنشورة إلى إجمالي عدد أعضاء هيئة التدريس بدوام كامل أو ما يعادله خلال السنة).	سنويًا (نهاية العام الدراسي)
١٦	KPI-P-١٦	<b>هيئة التدريس:</b> معدل الاقتباسات في المجالات المحكمة لكل عضو هيئة تدريس		متوسط عدد الاقتباسات في المجالات المحكمة من البحوث العلمية المنشورة لكل عضو هيئة تدريس في البرنامج (إجمالي عدد الاقتباسات في المجالات المحكمة من البحوث العلمية المنشورة لأعضاء هيئة التدريس بدوام كامل أو ما يعادله إلى إجمالي البحوث المنشورة).	سنويًا (نهاية العام الدراسي)



م	الرمز	المعيار/ مؤشر الأداء	المستوى المستهدف	طرق القياس	توقيت القياس
١٧	KPI-P-١٧	<u>مصادر التعلم والمرافق</u> <u>والتحيزات</u> : رضا المستفيدين عن مصادر التعلم	٤,٢٥ مقياس خماسي	متوسط تقدير رضا المستفيدين عن كفاية مصادر التعلم وتنوعها (المراجع، الدوريات، قواعد المعلومات.... إلخ) على مقياس من خمس مستويات في مسح سنوي	سنويًا (نهاية العام الدراسي)

ط. بيانات اعتماد التوصيف :

جهة الاعتماد:	مجلس قسم التاريخ
رقم الجلسة:	٢٧
تاريخ الجلسة:	١٤٤٣/١٠/٢٩ هـ

